

Wisselwerking

door Paulien van Asperen

WISSELWERKING was het thema van de Landelijke Weefdag 2011 en de daaraan verbonden tentoonstelling en wedstrijd in 2012. Op 5 november 2011 kreeg iedereen een toegangsbewijs met een handgeweven lapje stof. Achterop stond de uitnodiging je te laten inspireren door dit weefsel. De resultaten zijn op de Landelijke Weefdag 2012 tentoongesteld en gejureerd. Geheel onverwacht won ik de gedeelde eerste prijs van de jury én de publieksprijs! Graag wil ik met jullie delen hoe mijn weefwerk vanuit dit lapje is ontstaan.

Inspiratie

Mijn lapje, fig. 1, sprak me in eerste instantie niet echt aan en belandde in een vergeten hoek. Maar omdat ik toch wel graag aan de tentoonstelling en wedstrijd wilde meedoen heb ik het lapje in het voorjaar van 2012 weer tevoorschijn gehaald en een tijdje in mijn broekzak meegedragen om op verschillende momenten van de dag te kunnen bekijken. Zo liet ik tot me door dringen wat ik precies zag.

Associatief fotograferen

Vervolgens fotografeerde ik een aantal weken alles waar de kleur en structuur van het weefselje me aan deed denken, fig. 2. Van lentebloesem tot windmolens en tulpenvelden, maar vooral gebouwen

en de stedelijke omgeving. Het lijnenspel van een stad of gebouw vind ik enorm fascinerend. Maar hoe vertaal je zo'n foto naar een weefwerk?

Analyse vlakverdeling naar patroon en kleur

Tegelijkertijd analyseerde ik het patroon en het kleurgebruik in het lapje door beide op te meten, na te tekenen, en de onderlinge verhoudingen te berekenen, fig. 3.

Op zoek naar een interessant ontwerp

Met de verhouding tussen de lengte- en breedtematen van de inslagkleuren knipte ik reepjes gekleurd papier. Door deze papierreepjes op verschillende manieren te rangschikken ontstonden

blokvormige ontwerpen. In het begin heel eenvoudige ontwerpen in groen met rood en/of geel, fig. 4. Ik heb deze ontwerpjes gefotografeerd en in het programma Excel verzameld, op maat gesneden, en er een één slag gekantelde kopie naast gezet. Excel is een eigenlijk een rekenprogramma met rijen en kolommen, maar je kunt het ook gebruiken om foto's te importeren, deze te rangschikken, kopiëren, kantelen, spiegelen, je kunt er tekst bijschrijven en ze over meerdere werkbladen in één bestand verdelen. Zo blijven al je ontwerpen netjes bij elkaar.

Maar, de groen/rood/gele ontwerpen bevielen me absoluut niet. Ik vond ze heel saai en vlak. Door opnieuw te beginnen, wit papier aan de gekleurde reepjes toe te voegen en de reepjes om en om te kantelen kreeg ik wel resultaat. Na verloop van tijd ontstonden interessante ritmische vormen met een zekere diepte, fig. 5. Ik koos er één om verder uit te werken, fig. 6. Het lijkt een beetje op een gebouw met groene wanden, witte ramen en gele kozijnen.

Materiaalkeuze

Ik werk graag met verschillende materialen in één werkstuk en met wol en linnen. Ik koos ervoor de wanden en ramen in wol uit te voeren met een kleurverloop van donkergroen naar wit naar geel, fig. 7. De kozijnen moesten afsteken en daarom koos voor linnen met een kleurverloop van rood via geel naar wit.

De binding

Randvoorwaarde was dat beide materialen niet zouden mengen; een dubbelweefsel dus. Ik wilde de muren en ramen in een variatie op zomer-en-winter weven en de gele kozijnen in linnenbinding, fig. 8 t/m 12.

Het eindresultaat

Over de diagonaal van links onder naar rechts boven lopen de pure kleuren, zowel van de muur en ramen in wol als van de kozijnen in linnen, fig. 9. Over de tegenovergestelde diagonaal van linksboven naar rechtsonder vindt een uitruil van kleur plaats tussen de muur en de ramen: linksboven is de ketting groen en de inslag geel, terwijl rechtsonder de ketting geel is en de inslag groen. Omdat de zomer-en-winterbinding in de inslag dominant is zie je deze kleuruitruil als gele ramen in een groene muur linksboven richting groene ramen in een gele muur rechtsonder.

Op de plek waar zowel de ketting als de inslag wit is lijkt het of er een lampje achter het weefsel zit. Dat was precies de bedoeling, zie het kleurontwerp in fig. 7, maar je weet nooit van te voren of het lukt.



Fig. 1 Inspiratieweefsel Landelijke Weefdag 2011



Fig. 2 Foto-associatie

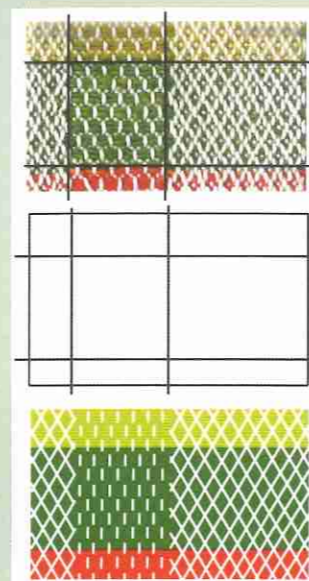


Fig. 3 Analyse van het inspiratieweefsel

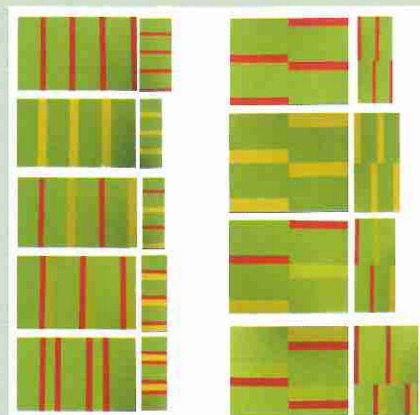


Fig. 4 Blokvormig ontwerp met papier in groen met rood en/of geel

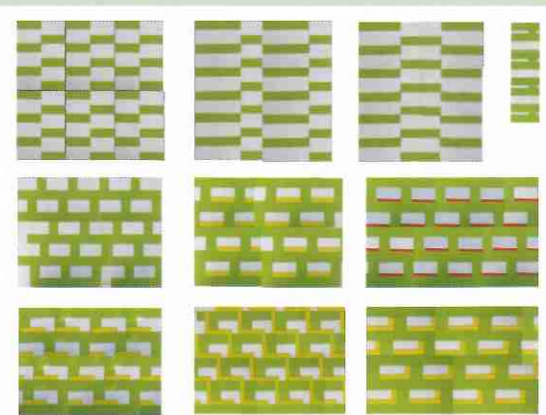


Fig. 5 Blokvormig ontwerp met papier in wit en groen met rood of geel

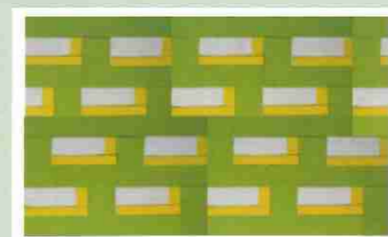


Fig. 6 Het gekozen ontwerp

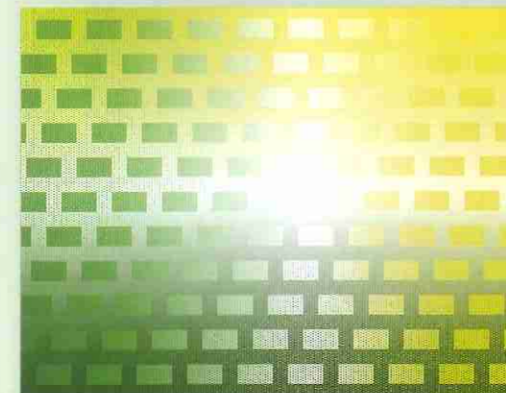


Fig. 7 Het kleurontwerp in zomer-en-winter

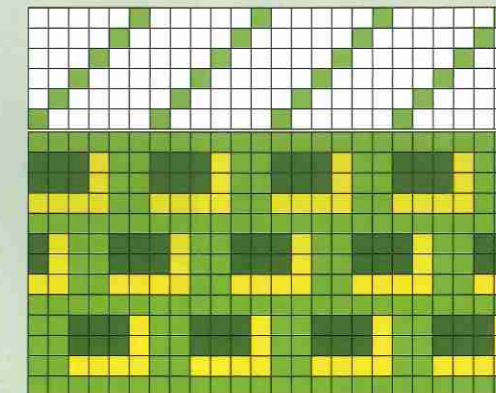


Fig. 8 Blokpatroon 1

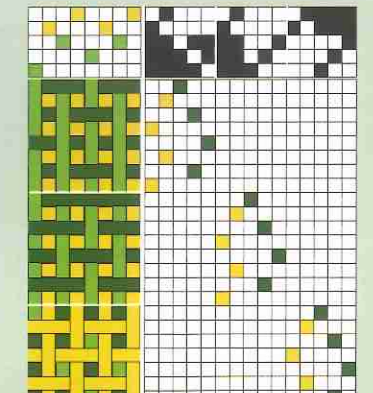


Fig. 9 De rijging, aanbinding en trapwijze van de drie structuren

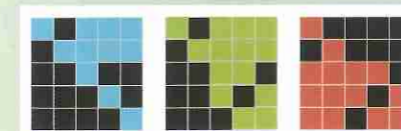


Fig. 10 De drie verschillende aanbindblokken

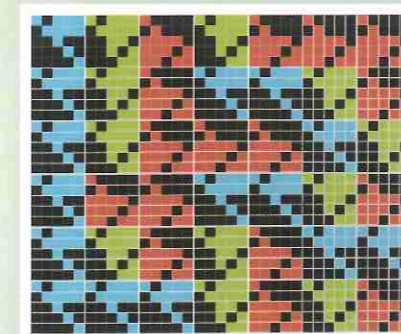


Fig. 11 De volledige aanbinding

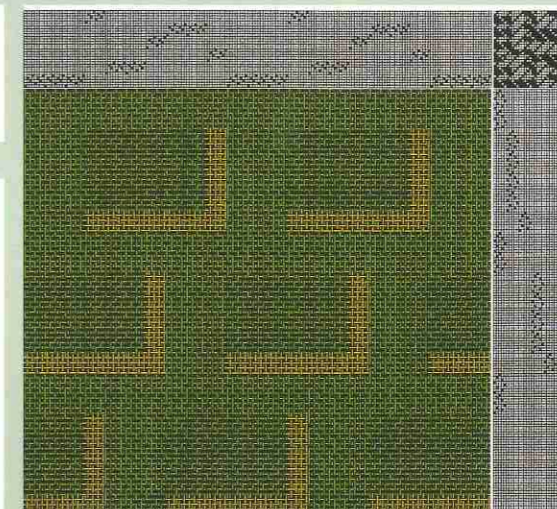


Fig. 12 Een gedeelte van de bindingstekening van het dubbelweefsel in zomer-en-winter en linnenbinding op 30 schachten en 35 trappers

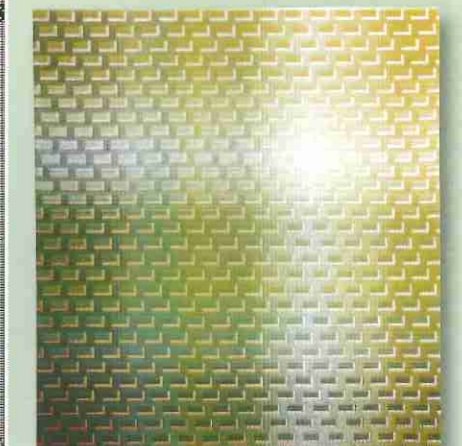


Fig. 13 Het uiteindelijke werkstuk